



Innledning

Risiko er tilstedeværende i alt mennesker foretar seg. For å håndtere risiko i profesjonelle sammenhenger benyttes i økende grad definerte metodikker og prosesser for risikostyring. Dagens byggeprosjekter er vesentlig mer komplekse enn de var før i tiden, noe som gjør at byggebransjens behov for en fungerende risikostyring er mer til stede enn noen gang. Allikevel har majoriteten av aktørene i bransjen fortsatt lav til middels implementeringsgrad for risikostyring i sin organisasjon. For å ligge frempå i utviklingen, og for å imøtekomme sine egne behov og kommende krav, har Kruse Smith utviklet en ny metodikk for risikostyring tilpasset for bruk i sin organisasjon. Informasjon om alle risikomomenter som er identifisert etter at gjeldene metodikk ble implementert er lagret i risikolister. Kruse Smith ønsket blant annet at dataene i risikolistene skulle benyttes i en gjennomgang av, og vurdering på, deres risikostyring.

Forskerspørsmål

Hvordan bidrar risikostyringsmetodikken til bedriftens håndtering av risiko?

1. Hvorfor oppdages noen risikomomenter senere enn nødvendig?
2. Hva kjennetegner risikomomenter med stort utfallsrom, og hvordan håndteres disse?

3. Hvilke adferdsendringer har Kruse Smith som konsern gjennomgått etter implementering av metodikken?

Det er valgt å avgrense oppgaven til å hovedsakelig fokusere på gjennomføringsfasen i Kruse Smith sine prosjekter.

Case

For å kunne besvare oppgavens forskerspørsmål har Kruse Smith sin metodikk for risikostyring blitt studert. Hvordan de definerer risiko i organisasjonen, og hvilke prosesser og andre elementer metodikken består av, er blant annet elementene som har blitt studert. Risikovurderingene som gjennomføres i gjennomføringsfasen kalles for «risikovurdering i prosjektgjennomføring (RPG)». Risikolisten bestående av risikomomenter identifisert i RPG på Kruse Smith sine prosjekter har på tidspunkt for denne studien 2011 registrerte risikomomenter. For hvert risikomoment i risikolisten ligger det blant annet beskrivelse av risikoen, kvantifisert og beskrevet utfallsrom, beskrevet tiltak, ansvarlig person og tidsfrist for gjennomføring av tiltak. Alle risikomomentene får også angitt en risikokategori.

Metode

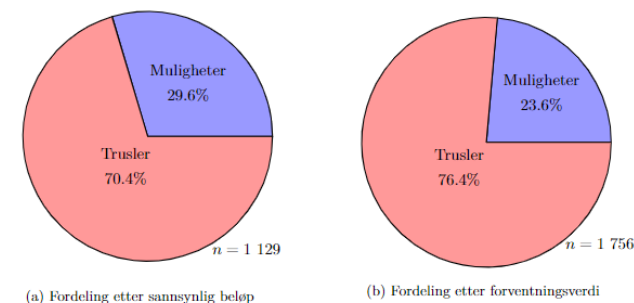
Kombinasjon av flere forskjellige metoder har blitt benyttet for å komme frem til resultatene i denne oppgaven. Det har blitt utført en litteraturstudie på temaer aktuelle for oppgavens forskerspørsmål. For å forstå hvordan risikostyringen i Kruse Smith fungerer, og for å kunne gjøre en vurdering av hvordan styringen bidrar, har innholdsanalyse på

risikolisten, observasjon av et RPG-møte og intervju av representanter fra Kruse Smith blitt kombinert.

Totalt har det blitt gjennomført intervju med seks representanter fra Kruse Smith, fordelt over fire intervjuer. Intervjuutvalget bestod av to prosjektledere og fire representanter fra ledelsen i Kruse Smith.

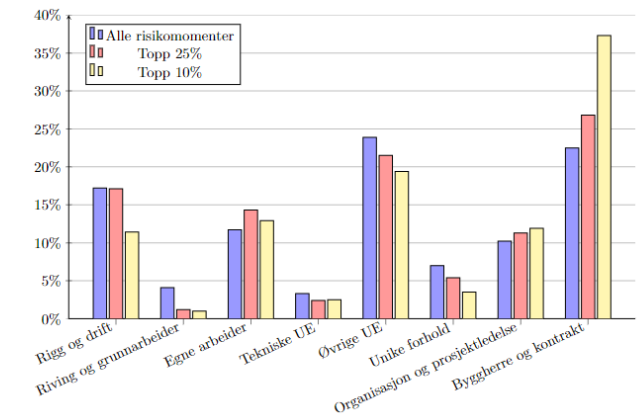
Resultat og diskusjon

I løpet av prosessen med å analysere innholdet i risikolisten har det blitt sett på hvordan den totale fordelingen mellom trusler og muligheter i risikoidentifiseringen er. Fordelingen mellom trusler og muligheter er beregnet på to forskjellige måter, og resultatene varierte noe.



Figur 1: Fordeling mellom muligheter og trusler i risikolisten

Risikokategoriene valgt for hvert risikomoment sier mye om hva slags risiko det er snakk om i hvert tilfelle. Derfor var det aktuelt å se på hvordan fordelingen mellom kategoriene er totalt sett, samt hvordan fordelingen forandret seg når det ble sett på utvalg bestående av risikomomentene med størst utfallsrom.



Figur 2: Fordelingen mellom risikokategoriene per utvalg

Konklusjon

Kruse Smith har fått på plass en tydelig definert metodikk for risikostyring som er relativt godt innarbeidet hos de aller fleste i organisasjonen. En større del av organisasjonen bidrar nå i risikostyringen. Ledelsen i Kruse Smith har tydelig fått bedre kontroll over konsernets totale risikoeksponering.

Det foreligger i organisasjonen en rekke data som kan være brukbare i den videre styringen, men for å benytte seg av dataene må det utføres betydelige arbeider hver gang. Dersom risikolisten for risikomomenter registrert i RPG på prosjektnivå hadde inneholdt mer informasjon om hvordan hvert enkelt risikomoment faktisk ble håndtert, og til hvilken grad håndteringen fungerte, kunne listen i større grad fungert som et hjelpemiddel i den daglige risikostyringen ute på prosjektene.